



Co-funded by
the European Union

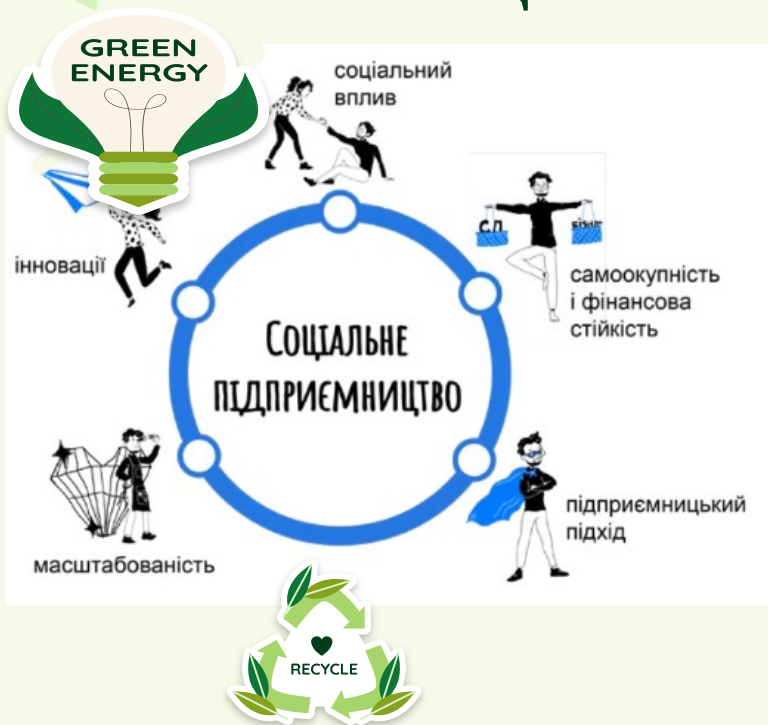
Моделі соціального підприємництва (четвертий тип СБМ)

Жан Моне модуль BeSustainable

МИКОЛЕНКО О.П.



Теоретичне підґрунтя СОЦІАЛЬНОГО ПІДПРИЄМНИЦТВА



Теоретичною платформою наукового дослідження соціального підприємництва є концепція **«змішаної» або «комбінованої цінності»** Дж. Емерсона (J. Emerson).

Всі організації створюють комбіновану цінність;

- існує безперервна взаємодія соціальних та економічних цілей діяльності організації;
- оцінка ефективності інвестицій у створювану цінність з використання лише
- фінансових інструментів призводить до недооцінки ефективності в цілому.

Теоретичне підґрунтя СОЦІАЛЬНОГО ПІДПРИЄМНИЦТВА



1. В основу **широкого підходу** (Е. Шоу (E. Shaw), Дж. Віравардена (J. Weerawardena), Г. Морт (G. Mort), А.Фоулер (A. Fowler), Центр з поліпшення соціального підприємництва (The Center for the Advancement of Social Entrepreneurship) покладено гіпотезу про те, що соціальне підприємництво — це діяльність, яка в кінцевому результаті передбачає досягнення соціальної мети.

2. **Комбінований (комерційно-соціальний) підхід** (А. Макміллан (I. MacMillan), Дж. Робінсон (J. Robinson), Я. Рогалін) ґрунтується на передбаченні, що соціальне підприємництво — це діяльність, орієнтована на досягнення не лише соціальних, але й комерційних результатів.

Теоретичне підґрунтя СОЦІАЛЬНОГО ПІДПРИЄМНИЦТВА



3. Інноваційний підхід (Дж. Мейр (J. Mair), Е. Нобоа (E. Noboa), Е. Остін (J. Austin), Дж. Вей-Скіллерн (J. Wei-Skillern), Х. Стівенсон (H. Stevenson), Ф. Перріні (F. Perrini), С. Вурро (C. Vurro) робить наголос на інноваційній складовій підприємницької діяльності та на використанні інноваційних підходів до вирішення соціальних проблем.

4. Проблемно-орієнтований підхід (К. Лідбітер (C. Leadbeater), Фонд Шваба (Schwab Foundation) відносить до соціального підприємництва таку діяльність, соціальні результати якої спрямовані на певну соціальну групу або проблему

Теоретичне підґрунтя СОЦІАЛЬНОГО ПІДПРИЄМНИЦТВА



Підходи до визначення поняття «соціальне підприємство»

Назва підходу	Представники	Змістова характеристика
«Школа соціально орієнтованого бізнесу»	К. Алтер (K. Alter), А. Ніколлз (A. Nicholls), Х. Хауг (H. Haugh), М. Дуніам (M. Duniam), Р. Еверсоул (R. Eversole), О. Московская	СП — бізнес-організація, яка здійснює виробництво і реалізацію товарів, робіт, послуг з метою задоволення соціальних потреб. Найбільш широкий підхід до визначення соціального підприємства.
«Школа заробленого доходу»	Дж. Босчі (J. Boschee), НЕССТ (NESST)	СП — неприбуткова організація, яка збільшує питому вагу самофінансування в структурі джерел її фінансування. Охоплює лише неприбуткові організації.
«Школа соціальних інновацій»	Європейська асоціація венчурної філантропії (EVPA), Г. Діз (G. Dees), Д. Борнштейн (D. Bornstein), М. Крамер (M. Kramer), Г. Мулган (G. Mulgan)	СП — організація, діяльність якої орієнтована на розробку та впровадження інновацій у соціальній сфері. Обмежує кількість СП лише такими, які здійснюють соціальні інновації.
EMES підхід	Міжнародна дослідницька мережа «EMES»	СП — організація, що залучає кошти із зовнішніх джерел для здійснення неприбуткової діяльності (гранти, пожертви тощо) і відповідає 9 визначеним критеріям, які поділені на такі групи: економічні та підприємницькі; соціальні та колективного управління. Охоплює лише неприбуткові організації.

Теоретичне підґрунття СОЦІАЛЬНОГО ПІДПРИЄМНИЦТВА

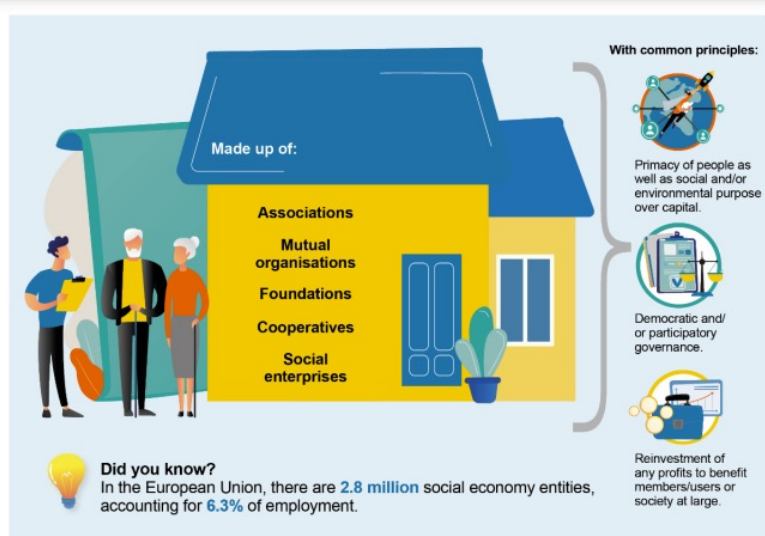


Нещодавно Європейська комісія визначила соціальне підприємство як «оператора соціальної економіки, основною метою якого є соціальний вплив, а не отримання прибутку для своїх власників чи акціонерів. Вона працює, надаючи товари та послуги на ринку у підприємницькій й інноваційній манері та використовує свій прибуток переважно для досягнення соціальних цілей. Управління здійснюється відкритим і відповідальним чином і, зокрема, залучає працівників, споживачів і зацікавлених сторін, на яких впливає його комерційна діяльність».

Соціальне підприємство є частиною соціальної та солідарної економіки



джерело: What is the social and solidarity economy?
A review of concepts

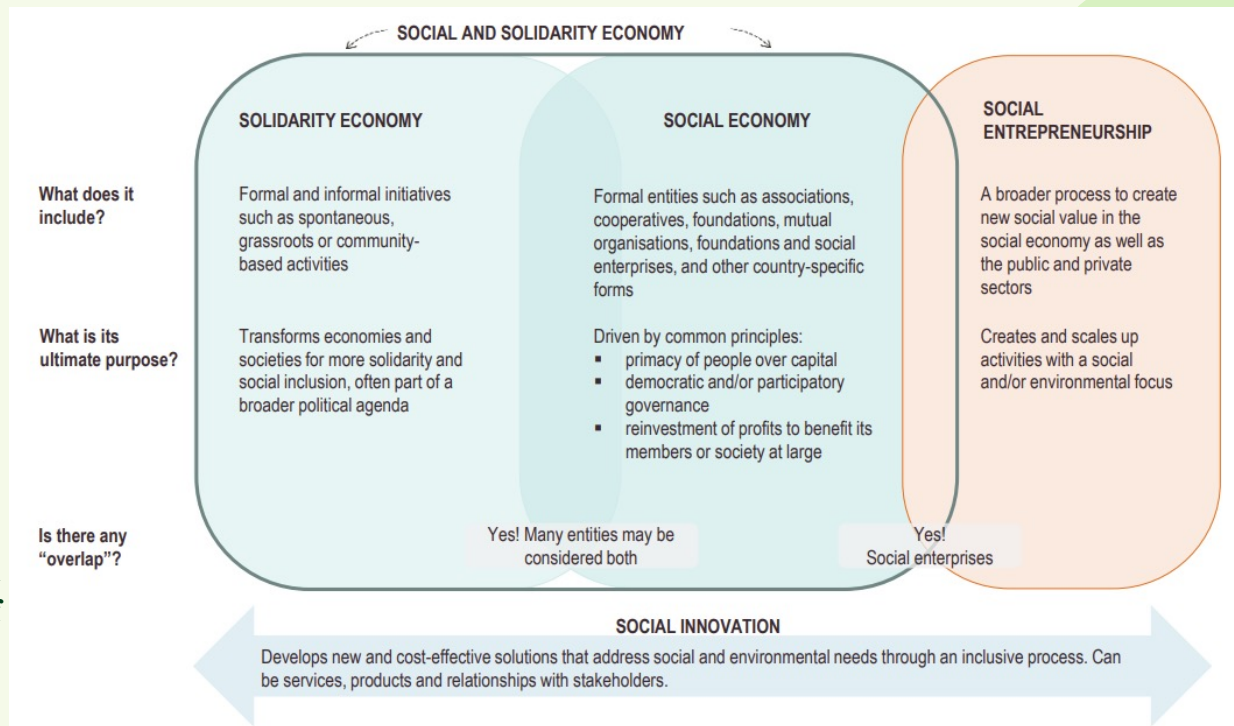




BESUSTAINABLE

Соціальне підприємство є частиною соціальної та солідарної економіки

джерело: What is the social and solidarity economy? A review of concepts



СОЦІАЛЬНЕ ПІДПРИЄМСТВО



Особи та організації, які займаються соціальним підприємництвом, використовують підприємницьку діяльність для розробки інноваційних способів вирішення нагальних соціальних проблем, отримання користі та загального блага, підтримки інтеграції на ринку праці та сприяння сталому та інклюзивному розвитку. Отже, соціальне підприємництво - це не певний тип підприємства, а скоріше широкий спектр суб'єктів, починаючи від орієнтованих на прибуток до підприємств, які займаються соціальною діяльністю, гібридних підприємств, які поєднують прибуткові мотиви та соціальні цілі, некомерційні організації, і навіть підприємства, очолювані державним сектором (Galera and Salvatori, 2015)

Nestle, завдяки своїй бізнес-моделі створення *спільної цінності та надійному маркетинговому комплексу*, зуміла знайти затишне місце в кожній родині. Безумовно, вона пройшла довгий шлях з моменту свого створення. І це робить бренд компанією номер 1 FMCG (Fast Moving Consumer Goods) у світі.

Nestlé 
@Nestle · Follow

We're helping to bridge the nutrition gap through our Nestlé for #HealthierKids initiative – so far we've helped 80 million children lead healthier lives. Read more: nes.tl/NutritionGap #Nestlé #GoodLife



nestle.com

Bridging the nutrition gap

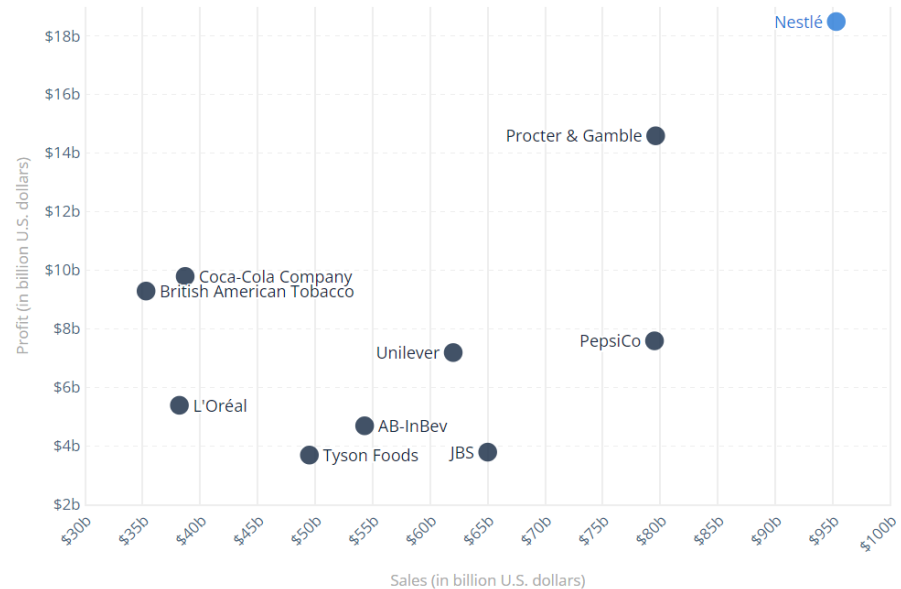
Nestlé for Healthier Kids - an initiative aimed to tackle malnutrition and raise healthier kids. Learn what Nestlé is doing to help 50M kids by 2030.

Історія почалася в 1860-х роках у Швейцарії, коли кожна п'ята дитина помирала у віці до одного року від недоїдання або хвороби.

У своєму **річному звіті** компанія висвітлює свою бізнес-стратегію, підкреслюючи, як вона рухається навколо ключових моментів:

Забезпечення сталого органічного зростання продажів, підвищення маржі, надання безпечного та високоякісного харчування кожному, незалежно від рівня доходу. Підвищення операційної ефективності для збільшення основного прибутку від торгівлі. Розподіл ресурсів і капіталу з дотриманням чітких пріоритетів. Роблячи харчування доступним і прийнятним для всіх, компанія збалансовано поєднує **глобальні ресурси з місцевими ноу-хау для створення цінності для суспільства та його акціонерів.**

Financial figures of 10 selected FMCG companies worldwide 2021



Source: [Forbes](#) • No observable trend or correlation exists between the two dimensions of sales and profit.

РІЗНИЦЯ МІЖ СОЦІАЛЬНИМ ПІДПРИЄМНИЦТВОМ ТА СОЦІАЛЬНО ВІДПОВІДАЛЬНИМ БІЗНЕСОМ

- **Соціальна відповідальність бізнесу** — це певні етичні стандарти, рішення чи ініціативи компанії, у яких проявляється **відповідальне ставлення цієї компанії**
- до свого персоналу, до належного виробництва продукту чи надання якісних послуг, до
- клієнтів, партнерів та всіх, на кого може вплинути діяльність самої компанії.

В Україні найпоширенішими практиками корпоративно-соціальної відповідальності є розвиток і покращення умов праці персоналу, благодійна допомога, зокрема підтримка воїнів, підтримка екологічних проєктів та інвестиції в розвиток місцевості, у якій діє бізнес.

Корпоративно-соціальна відповідальність (КСВ) добровільна, компанія сама вирішує, як, коли і в який спосіб її впроваджувати.

Бізнес-модель соціального підприємництва

Основні складові

Соціальна проблема

реальна ситуація або умова її настання, усвідомлена окремими особами та/або значною частиною суспільства як така, що загрожую певним значущим для них цінностям і потребує негайних змін. До соціальних проблем належать соціально-економічні (бідність), екологічні (загроза вимирання тварин/рослин, катастрофи, забруднення) тощо. Соціальний підприємець одним із перших фіксує проблему і пропонує шляхи її розв'язання

Цінності

значущі для людей норми, ідеали моралі, зразки поведінки, загальноприйнятні вимоги, схвалені суспільною думкою, які мотивують до дії та об'єднують спільноту. Соціальне підприємство змінює ставлення та поведінку людей, може формувати нові цінності та смисли. Ключові повідомлення повинні містити сильний і зрозумілий для загалу меседж

Самоокупність

наявність бізнес-моделі виробництва та продажу товарів/послуг, що генерує прибуток (дохід) і забезпечує фінансову стабільність підприємства

Соціальна мета

картина бажаного колективного майбутнього, кінцевий стан ситуації, на досягнення якого направлена діяльність соціального підприємства

Інноваційність

новий підхід до розв'язання соціальної проблеми, що є більш ефективним, впливовим, стійким або справедливим, ніж уже наявні. Новизну рішення або способу роботи соціального підприємства розглядають у контексті території застосування рішення та загальної міжнародної практики

Залучення громади

комунікація з місцевим населенням і об'єднання спільноти довкола спільних цінностей для вирішення соціальної проблеми. Неможливо вирішувати проблеми людей окремо від цих людей. Соціальне підприємство вибудовує довірливі відносини з громадою, залучає її до обговорення проблем і можливих рішень

Підприємницький підхід

проблема трансформується в завдання й пошук найкращого економічно доцільного рішення

Соціальний вплив

позитивні зміни в суспільстві, які створює соціальне підприємство відповідно до проголошеної мети своєї діяльності. Вплив вимірюється за період часу, згідно з попередньо визначеними індикаторами

Як бізнес розв'язує соціальну проблему?

01

INNOVATION MODEL Інноваційна модель

Соціальне підприємство **СТВОРЮЄ НОВІ ПОСЛУГИ У СОЦІАЛЬНІЙ, ОСВІТНІЙ, МЕДИЧНІЙ, ЕКОЛОГІЧНІЙ СФЕРАХ; ВИГОТОВЛЯЄ СОЦІАЛЬНО ЗНАЧУЩІ ТОВАРИ**, що вирішують соціальні проблеми та приносять прибуток

02

WORK INTEGRATION MODEL Модель працевлаштування

Соціальне підприємство **ЗДІЙСНЮЄ СОЦІАЛЬНУ ІНТЕГРАЦІЮ ТА ПРАЦЕВЛАШТУЄ ПОНАД 50% ПРАЦІВНИКІВ ІЗ ВРАЗЛИВИХ КАТЕГОРІЙ НАСЕЛЕННЯ** і велику частину прибутку спрямовує на розвиток підприємства та створення нових робочих місць

03

INCOME-GENERATING MODEL Модель генерування прибутку

Соціальне підприємство **ПЕРЕДАЄ ЩОНАЙМЕНШЕ 20% АБО ВЕСЬ ПРИБУТОК** щомісяця на розв'язання визначеної соціальної проблеми

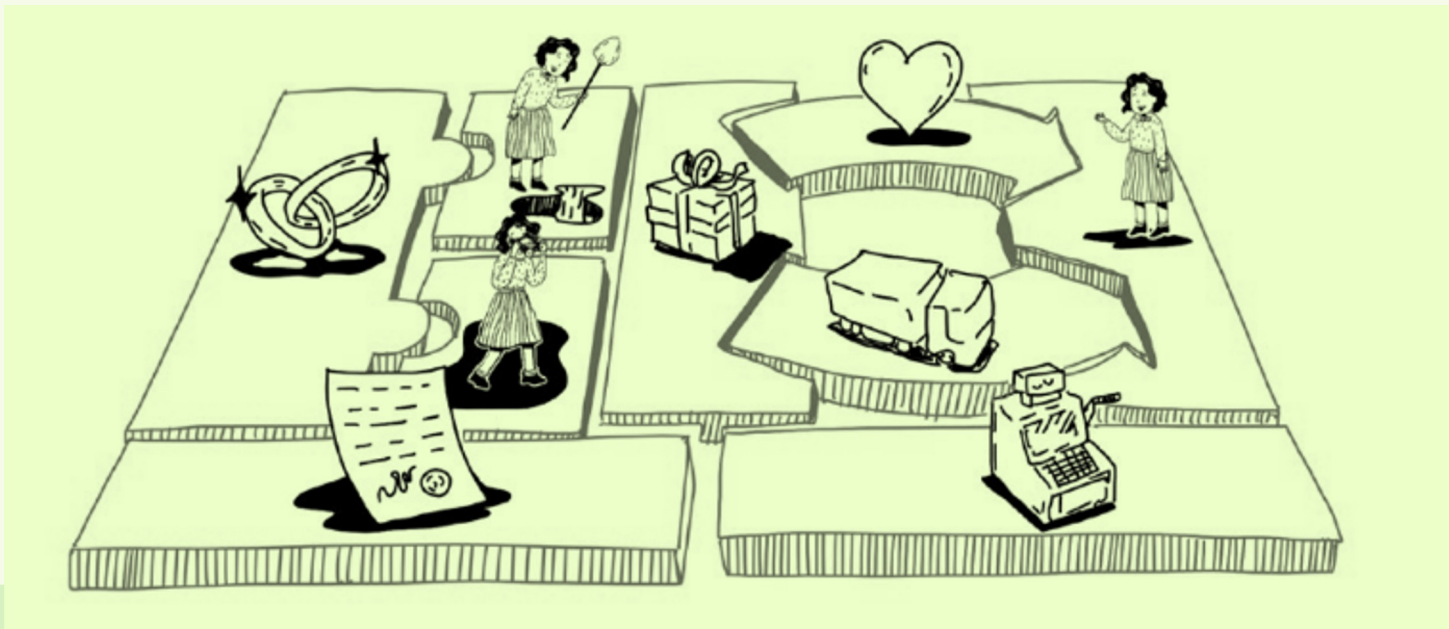
04

MIXED MODEL Змішана модель

Соціальне підприємство **ПРАЦЕВЛАШТУЄ МЕНШ НІЖ 50% ПРАЦІВНИКІВ ІЗ ВРАЗЛИВИХ КАТЕГОРІЙ НАСЕЛЕННЯ ТА ПЕРЕДАЄ НЕ МЕНШ НІЖ 10% ПРИБУТОКУ** щомісяця на розв'язання визначеної соціальної проблеми



СТВОРЕННЯ БІЗНЕС-МОДЕЛІ (Lean Canvas): ідея та валідація





Lean Canvas (пояснення моделі)

<https://www.youtube.com/watch?v=2b84xkVgc6c>

PROBLEM <i>List your top 1-3 problems.</i>	SOLUTION <i>Outline a possible solution for each problem.</i>	UNIQUE VALUE PROPOSITION <i>Single, clear, compelling message that states why you are different and worth paying attention.</i>	UNFAIR ADVANTAGE <i>Something that cannot easily be bought or copied.</i>	CUSTOMER SEGMENTS <i>List your target customers and users.</i>
EXISTING ALTERNATIVES <i>List how these problems are solved today.</i>	KEY METRICS <i>List the key numbers that tell you how your business is doing.</i>	HIGH-LEVEL CONCEPT <i>List your X for Y analogy e.g. YouTube = Flickr for videos.</i>	CHANNELS <i>List your path to customers (inbound or outbound).</i>	EARLY ADOPTERS <i>List the characteristics of your ideal customers.</i>
COST STRUCTURE <i>List your fixed and variable costs.</i>		REVENUE STREAMS <i>List your sources of revenue.</i>		



ХОРОША ІДЕЯ ≠ ХОРОША БІЗНЕС- МОЖЛИВІСТЬ



1. **Яка проблема, її рішення та унікальна ціннісна пропозиція ідеї соціальних інновацій?**
2. **Які сегменти споживачів, канали і ключові показники ідеї соціальних інновацій?**
3. **Яка структура витрат і потоки доходів ідеї соціальних інновацій?**

ОЦІНКА СОЦІАЛЬНОЇ ЕФЕКТИВНОСТІ ІДЕЇ

- Соціальний вплив — це показник, який допоможе виміряти наслідки, а не просто миттєві результати. Результат лише говорить про те, що відбулася певна діяльність, тоді як наслідок — показник змін. Наприклад...
- Соціальна рентабельність інвестицій (Social Return On Investment — SROI) допоможе порахувати фінансову цінність **екологічних та соціальних результатів**. Встановивши фінансовий еквівалент для таких наслідків, як, наприклад, «Підвищення рівня освіченості», до впливу вашої організації можна врахувати грошовий показник. Так у звітності або внутрішньому аналізі результатів роботи ваша організація може продемонструвати прибуток, який вона отримує від інвестицій (наприклад, кожна витрачена 1 гривня приносить 5 гривень суспільної цінності).

МЕТРИКИ ДЛЯ ОЦІНКИ СОЦІАЛЬНОЇ ЕФЕКТИВНОСТІ ІДЕЇ

- кількість учасників/експертів;
- кількість навчальних годин;
 - обсяг наданої допомоги

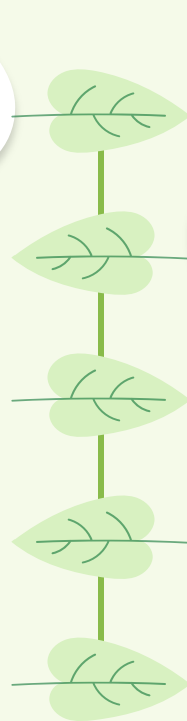
Індикатори для **outputs**

- кількість осіб, що працевлаштувались;
- озеленення +20% території;
 - кількість створених бізнесів та робочих місць;
 - кількість вигодоотримувачів, які позбулись наркотичної чи алкогольної залежності

Індикатори для **outcomes**

- % зниження рівня безробіття/бідності/іншої соціальної проблеми;
- системні зміни;
 - покращення якості життя конкретної соціальної групи чи регіону (на основі різних показників)

Індикатори для **social impact**



JOBS TO BE DONE (JTBD)

це теорія про поведінку користувачів, яка допомагає зрозуміти, як і чому люди приймають рішення про покупку.

Чарльз Ревсон, засновник компанії Revlon, відмінно описав концепцію JTBD однією фразою: “На заводі ми виробляємо косметику. В аптеці ми продаємо надію.”

Цими словами він показує відмінність між тим, що клієнти купують і навіщо вони це купують. Сенс теорії JTBD в тому, що люди не купують продукти, а “наймають” їх для виконання певних завдань. Якщо продукт впорається добре, наступного разу людина “найме” його знову. Якщо погано – “звільнить” його і знайде альтернативу. Наприклад, людина не купує сверло, вона купує дірку у стіні.

Теорія JTBD передбачає, що глобальна мета кожної людини – стати краще, і продукт повинен допомогти в цьому.



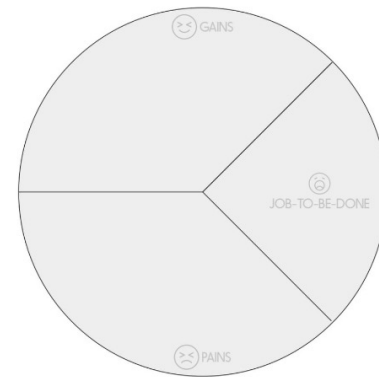
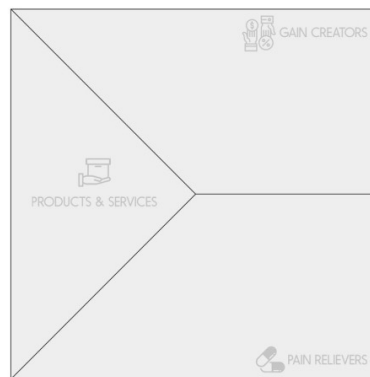
Value Proposition Canvas (скорочено, VPC) — винайдений Александром Остервальдером фреймворк, що призначений для візуалізації та перевірки попиту на продукт чи послугу, а також — перевірки цінності для клієнта.

Customer Jobs дає інформацію про завдання, які необхідно виконати, питання, що потребують вирішення чи потреби, які споживач намагається задовольнити. Всі роботи діляться на три категорії: функціональні (пов'язані з діями), соціальні (пов'язані із соціальними зв'язками) та емоційні (пов'язані з почуттями та враженнями).

Pains – це внутрішні та зовнішні чинники, які створюють труднощі на шляху клієнта до виконання роботи. Проблеми включають перешкоди, а також негативні результати, яких клієнти сподіваються уникнути, як-от ризики, перешкоди чи незадоволення результатом. Важливо також враховувати, якої інтенсивності біль та як часто він виникає, адже за подолання легкого чи несистемного болю споживач може не погодитись платити.

Gains охоплюють позитивні результати, приємні емоційні реакції та здійснення бажань. Як і в ситуації з **pains**, потрібно **gains** пріоритетувати за ступенем важливості для цільової аудиторії.

Value Proposition Canvas



Value Proposition Canvas (скорочено, VPC) — винайдений Александром Остервальдером фреймворк, що призначений для візуалізації та перевірки попиту на продукт чи послугу, а також — перевірки цінності для клієнта.

Розділ «Value Map» присвячений вирішенню питань споживача та задоволенню його потреб за допомогою нашого продукту чи сервісу:

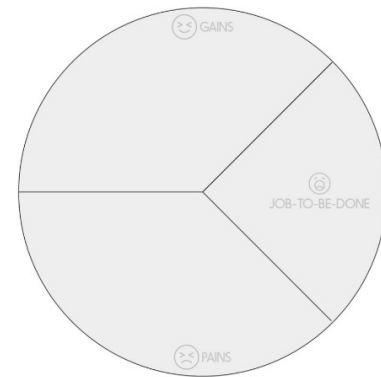
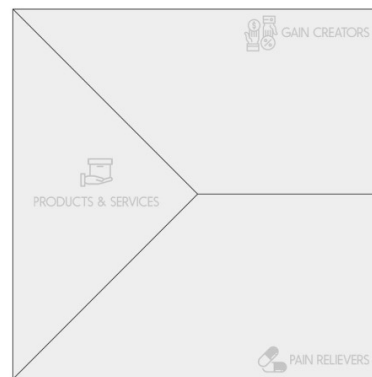
Product and Services –

перелік запропонованих рішень для виконання функціональних, соціальних та емоційних завдань споживача.

Pain Relievers дають відповідь на питання, як наш продукт або сервіс здатен подолати біль у процесі або після його використання. Як правило, різне знеболююче відноситься до різних типів болів.

Gain Creators демонструє, на яку із зазначених переваг націлена **Value Proposition**, та як саме буде досягнуто результат.

Value Proposition Canvas



Бізнес-модель соціального підприємництва

Основні складові

Соціальна проблема

реальна ситуація або умова її настання, усвідомлена окремими особами та/або значною частиною суспільства як така, що загрожуватиме певним значущим для них цінностям і потребує негайних змін. До соціальних проблем належать соціально-економічні (бідність), екологічні (загроза вимирання тварин/рослин, катастрофи, забруднення) тощо. Соціальний підприємець одним із перших фіксує проблему і пропонує шляхи її розв'язання

Самоокупність

наявність бізнес-моделі виробництва та продажу товарів/послуг, що генерує прибуток (дохід) і забезпечує фінансову стабільність підприємства

Інноваційність

новий підхід до розв'язання соціальної проблеми, що є більш ефективним, впливовим, стійким або справедливим, ніж уже наявні. Новизну рішення або способу роботи соціального підприємництва розглядають у контексті території застосування рішення та загальної міжнародної практики

Підприємницький підхід

проблема трансформується в завдання й пошук найкращого економічно доцільного рішення

Цінності

значущі для людей норми, ідеали моралі, зразки поведінки, загальноприйнятні вимоги, схвалені суспільною думкою, які мотивують до дії та об'єднують спільноту. Соціальне підприємство змінює ставлення та поведінку людей, може формувати нові цінності та смисли. Ключові повідомлення повинні містити сильний і зрозумілий для загалу меседж

Соціальна мета

картина бажаного колективного майбутнього, кінцевий стан ситуації, на досягнення якого направлена діяльність соціального підприємства

Залучення громади

комунікація з місцевим населенням і об'єднання спільноти довкола спільних цінностей для вирішення соціальної проблеми. Неможливо вирішувати проблеми людей окремо від цих людей. Соціальне підприємство вибудовує довірливі відносини з громадою, залучає її до обговорення проблем і можливих рішень

Соціальний вплив

позитивні зміни в суспільстві, які створює соціальне підприємство відповідно до проголошеної мети своєї діяльності. Вплив вимірюється за період часу, згідно з попередньо визначеними індикаторами

Як бізнес розв'язує соціальну проблему?

01

INNOVATION MODEL Інноваційна модель

Соціальне підприємство **СТВОРЮЄ НОВІ ПОСЛУГИ У СОЦІАЛЬНІЙ, ОСВІТНІЙ, МЕДИЧНІЙ, ЕКОЛОГІЧНІЙ СФЕРАХ; ВИГОТОВЛЯЄ СОЦІАЛЬНО ЗНАЧУЩІ ТОВАРИ**, що вирішують соціальні проблеми та приносять прибуток

02

WORK INTEGRATION MODEL Модель працевлаштування

Соціальне підприємство **ЗДІЙСНЮЄ СОЦІАЛЬНУ ІНТЕГРАЦІЮ ТА ПРАЦЕВЛАШТУЄ ПОНАД 50% ПРАЦІВНИКІВ ІЗ ВРАЗЛИВИХ КАТЕГОРІЙ НАСЕЛЕННЯ** і велику частину прибутку спрямовує на розвиток підприємства та створення нових робочих місць

03

INCOME-GENERATING MODEL Модель генерування прибутку

Соціальне підприємство **ПЕРЕДАЄ ЩОНАЙМЕНШЕ 20% АБО ВЕСЬ ПРИБУТОК** щомісяця на розв'язання визначеної соціальної проблеми

04

MIXED MODEL Змішана модель

Соціальне підприємство **ПРАЦЕВЛАШТУЄ МЕНШ НІЖ 50% ПРАЦІВНИКІВ ІЗ ВРАЗЛИВИХ КАТЕГОРІЙ НАСЕЛЕННЯ ТА ПЕРЕДАЄ НЕ МЕНШ НІЖ 10% ПРИБУТКУ** щомісяця на розв'язання визначеної соціальної проблеми



BESUSTAINABLE

Case II: THE HUB


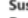





HUB – це інноваційні простори для соціальних підприємців, які об'єднують людей зі спільним духом «робити добро» – розв'язувати передбачувані глобальні виклики, зокрема соціальні та екологічні.

СОЦІАЛЬНИЙ ВПЛИВ

перехресне збагачення навичками та знаннями

РИЗИКИ, управління

ДИВЕРСИФІКАЦІЯ ДОХОДІВ

 Sustainable Partners 1	<input checked="" type="checkbox"/> Sustainable Value Creation	 Sustainable Value Proposition	 Sustainable Customer Relation	 Responsible customers
	 Sustainable Tech & Resources		 Sust. Channels	 End of Life 8

HUB – це глобальна спільнота людей із будь-якою професією, походженням і культурою, які працюють на «нових рубежах», щоб подолати найгостріші соціальні, культурні та екологічні виклики світу.

HUB є місцем для доступу до простору, ресурсів, зв'язків, знань, досвіду та інвестицій.

HUB має на меті створити місця, які запозичують найкраще з клубу, інноваційної агенції, офісу та мозкового центру, щоб створити абсолютно інше інноваційне середовище.

HUB залучає нові ідеї, сам не є генератором контенту, збирає, полегшує та демонструє нові знання та ідеї, робить це значною мірою шляхом розвитку та залучення навичок і талантів з інших країн.

Модель генерування прибутку: Urban Space: громадський ресторан

URBAN SPACE

Сучасний формат на перетині різних міських середовищ. Ресторан, де можна не лише поїсти, а й організувати власну презентацію, обговорити ідеї, знайти однодумців. А ще почитати книгу або придбати щось у крамниці. Студія Urban Space Radio, медіа про сучасну культуру та урбаністику, також розташована тут.

Це своєрідне місце зустрічі пасіонарів — тих, хто вважає, що місто має бути комфортним для життя: зеленим, технологічним, відповідним до інтересів громади.



Модель генерування прибутку: Urban Space: громадський ресторан

РЕАЛІЗАЦІЯ

100 засновників у рівних долях профінансували відкриття Urban Space 100. Ресторан працює та генерує прибуток, що спрямовується винятково на реалізацію некомерційних проектів з розвитку Івано-Франківська. Рішення про те, які проекти підтримати, приймають засновники ресторану.

Ідея громадського ресторану належить платформі «Тепле Місто». Управління закладом здійснює компанія «23 ресторани».

Urban Space 100 було відкрито 27 грудня 2014 року.



ЦІЛІ

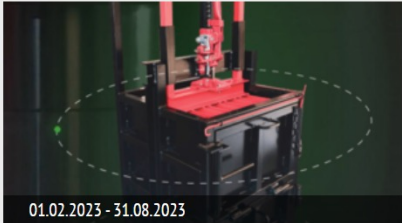
- створення прозорого цільового фонду, призначеного для фінансування соціальних проектів та стартапів, спрямованих на розвиток міста
- створення фізичного майданчика для активізації проактивного кластера міста, що дає імпульс ініціативам та зберігає динаміку їх розвитку
- об'єднання 100 людей практичного інтелекту, готових інвестувати у проект та розподіляти кошти на фінансування інших ініціатив

Модель генерування прибутку: Urban Space: громадський ресторан: <https://www.urbanspace.if.ua/uk/projects>

Учасники Ідея Urban Space Реалізація Як це працює Франшиза Отримати грант Підтримані проекти **Новини** Партнери Контакти FAQ

ВСЬОГО ПРОЄКТІВ (152)

2023 2022 2021 2020 2019 2018 2017
2016 2015




01.02.2023 - 31.08.2023

Бережи довкілля. Сортуй!

Триває

Проект покликаний забезпечити ефективне подолання проблеми забруднення довкілля твердими побутовими відходами (ТПВ), підвищити




01.02.2023 - 30.04.2023

STEAM – SCHOOL FOR PEACE

Триває

В рамках проекту школярі (11-16 років) пройдуть тренінги з соціального підприємництва, 3D-моделювання та 3D-друку, IT – технологій, мистецтва та



01.02.2023 - 31.07.2023

Кришталевий камертон

Триває

Проект "Кришталевий камертон" засновано 2020 року. Це фестиваль української класичної музики, де музиканти-початківці і професіонали

Green Bean Bag (Зелена Коробка)

- Підприємство займається виготовленням та продажем крісел-мішків із використанням переробленого пінопласту як екологічного наповнювача. Це сприяє створенню переробки пінопласту у Львові та дає змогу залучати фінансові ресурси для діяльності ГО «Зелена Коробка». Соціальний вплив підприємства полягає **у зменшенні кількості відходів, які потрапляють на звалище**. Це – ресурсна підтримка громадських сортувальних станцій, а також популяризація сортування та вуглецево нейтрального виробництва.

Green Bean Bag (Зелена Коробка)

office@greenbox.net.ua f @

0 Елементи



ЗЕЛЕНА КОРОБКА

Як сортувати?

Блог

Забір сировини ▾

Підтримати ▾

МАГАЗИН ▾

Працюй там, де сам х

Пуф, з яким робота зручна у будь-якому місці

Почати сортувати в офісі

ЗАБІР СИРОВИНИ

Recycle Express – на переробку поштою!



Якісні та довговічні крісла для дому та офісу. А до того ж – дружні до довкілля!

ps://greenbox.net.ua/full/

У гостях, на кіноперегляді, в офісі, вдома – де б ви не бачили таке

Green Bean Bag (Зелена Коробка):

<https://recyclemap.org/>

The image shows a screenshot of the Recycle Map website. The header includes the "Recycle Map" logo, a search bar with the text "Я хочу здати...", and navigation links for "Матеріали", "Блог", "Про проект", "Підтримати", and a green "Додати пункт" button. Language options "UA" and "EN" are also present. The main content is a map of Kharkiv, Ukraine, with numerous green circular markers indicating recycling points. Each marker contains a number (1, 2, 3, 4, or 5), likely representing different types of materials accepted at that location. The map labels various districts and neighborhoods, including Холодногорський район, Салтівський район, and Індустріальний район. The Google logo is visible in the bottom left corner.

Змішана модель



Долаємо бідність, використовуючи інструменти соціального бізнесу

Купуючи печиво у Горіховому домі – ви даєте шанс на нове життя жінкам, які опинилися у кризі.

40% від нашого прибутку ми скеруємо на соціальні проекти Фонду Горіховий дім, зокрема на утримання Центру інтегральної опіки для жінок, які опинилися у кризових ситуаціях.

No Waste Recycling Station: ІННОВАЦІЙНА МОДЕЛЬ

- Станція сортування сміття No Waste Recycling Station® – перша та єдина в Україні освітня платформа, яка поєднує в собі багато різних процесів. Вона як живий організм, який кожного дня потребує уваги та турботи.

Підтримати проєкт

УБС КУР'Я

Забираємо мікс відходів (крім скла) у киян і мешканців передмістя столиці в радіусі 20 км прямо біля їхнього під'їзду. Послуга тільки для фізичних осіб (для юридичних та ФОП є «Зелений Офіс»). Як працює послуга Ви складаєте чисту й суху вторсировину + неліквідні пластики в пакет об'ємом 120 л (можна не сортувати, ми зробимо це за ...)

ЧИТАТИ ДАЛІ

ЛЕКЦІЇ ТА ЕКСКУРСІЇ

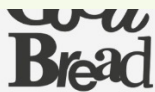
Лекції для працівників офісів, коворкінгів, великих і малих команд, школярів і дошкільнят Розповідаємо, як за декілька простих кроків зробити свій офіс більш «зеленим», вчимо сортувати прямо тут і зараз. Ми навчаємо й допомагаємо розібратися в темі сортування та свідомого споживання.

ЧИТАТИ ДАЛІ

ПЛАСТИК ПОШТОЮ

Що робити, якщо ви мешкаєте не в Києві й хочете сортувати, однак не впевнені у відповідальності місцевих операторів, які надають послугу роздільного збору? Або якщо вам немає куди здати неліквідні пластики на утилізацію? УБС створила для вас рішення! Тепер нам можна переслати зібрані відходи упаковки поштовими службами доставки. Упаковку можна відправити на переробку (якщо вона ...)

Good bread : інклюзивна пекарня



[Про нас](#)

[Благодійність](#)

[Магазин](#)

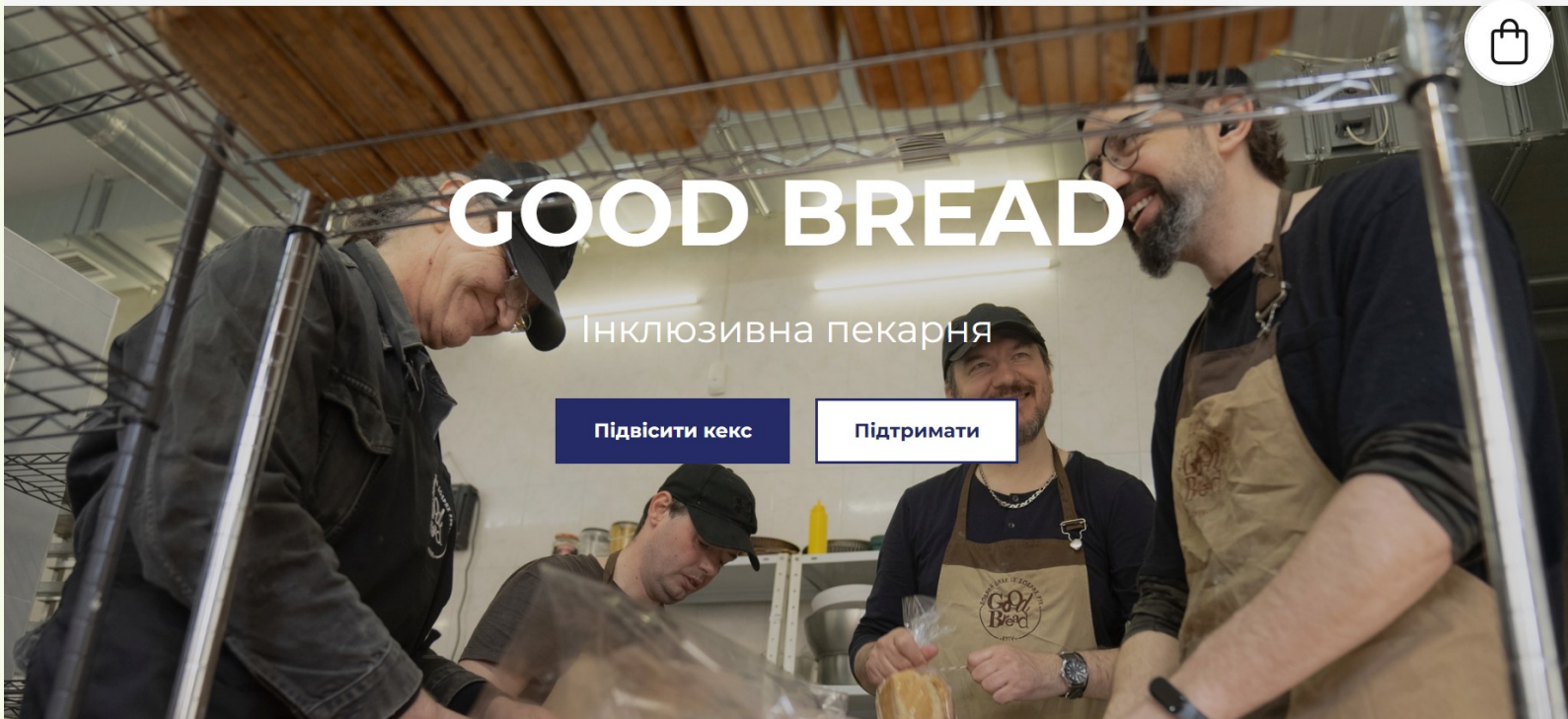
[Контакти](#)

[Підтримати](#)



[ENG](#)

[UA](#)



GOOD BREAD

Інклюзивна пекарня

[Підвісити кекс](#)

[Підтримати](#)